

Modele de vot și clivaje sociale la alegerile prezidențiale din anul 2014 în Banat

■ ADRIAN-COSMIN BASARABĂ

[West University of Timișoara]

Abstract

Abstract: This article aims to provide an introduction to an electoral sociology of regional specificity, because it covers only the Banat region; this article does not aim to extend its findings over other geographical areas, even if some of its findings could be applied on a larger scale. In the last 25 years of democratic regime, the region of Banat consisted of a somehow different electoral behavior compared to other regions, even though the general evolution of political orientation is consistent with the same general tendency in the Romanian society. The subject of this study is to analyze the electoral behavior of this region's population in the 2014 Presidential election, using at times an interdisciplinary approach based on electoral geography, cultural history, social statistics and political science.

Keywords

social cleavages; voting patterns; Banat; 2014 Presidential election

Clivajele sociale pot fi definite ca principii de diviziune durabilă care structurează comportamentul electoral și competiția politică pornind de la factorii sociali, economici și culturali ce caracterizează o țară la un moment dat. Paradigma clivajelor fundamentale, formulată de Stein Rokkan¹ în colaborare cu Seymour Lipset este considerată explicația cea mai coerentă și riguroasă a genezei partidelor politice. Această paradigmă se încadrează în curentul structuralist al Școlii comparatiste din științele politice, iar din punct de vedere teoretic se fundamentează pe paradigma AGIL a lui Talcott Parson². Rokkan distinge patru linii fundamentale de clivaj. Primele două linii apar în urma Revoluției Naționale: conflictul dintre cultura centrală a națiunii și culturile minoritare aflate la periferie și cel dintre statul națiune și Biserică. Ultimele două linii apar în urma Revoluției Industriale: interesele celor care în mod tradițional se ocupau cu agricultura (economie primară), intră în conflict cu noii antreprenori industriali (economie secundară),

1 Stein Rokkan, Seymour Martin Lipset (eds), *Party Systems and Voter Alignments: Cross-National Perspectives*, (New York: Free Press, 1967)

2 Talcott Parson, *The Social System*, (New York: Free Press, 1951)

de asemenea apare un conflict între proprietari și angajatori, pe de o parte, și muncitori și țărani, pe de altă parte³.

Conceptul de clivaj politic, în înțelesul său consacrat în știința politică, face referire la o scindare radicală a opțiunilor alternative existente într-un sistem politic, o diviziune critică într-o societate care conduce la conflict. Una din variabilele care determină sistemele de partide este dată de clivajele care există în societate. Giovanni Sartori⁴ discută despre existența mai multor opoziții sau contradicții sociale cu expresie politică, teoretizând astfel suprapunerea clivajelor care poate duce la întărirea sau atenuarea conflictelor. Arend Lijphart sistematizează tipologia clivajelor și identifică șapte categorii: clivajul socio-economic – opune proprietatea privată celei de stat, religios, cultural-etnic, rural-urban, susținerea regimului – opune partidele antisistemice celor postsistemice, politica externă și materialism-postmaterialism.⁵

Daniel Seiler, continuând abordarea propusă de politologul norvegian Stein Rokkan, potrivit căreia evoluția Europei a fost influențată de trei revoluții succesive: națională, industrială și internațională, explică apariția, evoluția și funcționarea sistemelor de partide pe baza a patru clivaje fundamentale: Biserică-Stat, centru-periferie, respectiv capitaliști-muncitori, sector primar-sector secundar (urban-rural). Aceste clivaje fundamentale sunt determinate de revoluțiile naționale și industriale. Revoluția internațională afectează doar latura muncitorească a clivajului dintre capitaliști și muncitori, creând subclivajul dintre stânga comunistă și cea necomunistă. Aplicarea acestei paradigme permite definirea a opt familii de partide politice care au dominat sau domină spațiul Europei Occidentale: „în ordinea importanței lor politice în Europa, aceste familii de partide sunt: partidele muncitorești și aliații lor, partidele patrimoniale, democrația creștină, autonomiștii, centraliștii, ecologist-agrarienii, anticlericali și, în sfârșit, producătorii”.⁶

Pretutindeni, marile partide în căutare de sufragii în toate grupurile sociale țin un discurs apropiat de cel mai mic numitor comun al aspirațiilor și așteptărilor dominante într-o societate, la un moment dat. Preocupați de a cuceri favorurile electoratului conformist, adică acei numeroși cetățeni care votează fără a fi interesați de politică, ei sunt foarte atenți să nu intimideze prin declarații șocante sau prin programe excesiv de îndrăznețe. Dar la marginile sistemului, partidele „perturbatoare” refuză, cel puțin parțial, de a adopta limbajul în mod funcțional moderat al partidelor cu vocație majoritară. Ba chiar își proclamă voința de a adopta un demers strategic nevicat de vreun compromis, înțelegând să se identifice cu „o apropiere diferită” de politică. Aceste mesaje se adresează cu prioritate categoriilor de cetățeni care au opinii radicale sau vederi dizidente în raport cu consensul general.⁷

Putem observa că legătura dintre scopurile individuale și circumstanțele mediului apare chiar foarte devreme în dezvoltarea modernă a tradiției sociologiei politice – o temă care va fi abordată din nou în studii mai recente ale consecințelor politice determinate de contextele și rețelele care îi înconjoară pe electori.

Înțelegerea comportamentului electoral în cadrul contextului politic și social în care acesta este inclus este o problemă foarte bine înscrisă în tradițiile sociologiei politice descrise de Key, Lazarsfeld și alții. Un număr semnificativ de lucrări care

3 Adrian Basarabă, *Comportamentul electoral al populației Banatului. Studiu longitudinal*, (Timișoara: Solness, 2008), 128-129

4 Giovanni Sartori, „European Political Parties. The Case of Polarized Pluralism”, în Joseph Lapalombara, Myron Weiner, *Political Parties and Political Development*, (Princeton: Princeton University Press, 1966)

5 Arend Lijphart, *Democrația în societățile plurale*, traducere de Adriana Bargan, (Iași: Polirom, 2005), 88

6 Iulia Huiu, „Apariția partidelor”, *Sfera politicii*, 84 (2000): 58

7 Philippe Braud, *Grădina deliciilor democrației*, traducere de Adriana și Mihai Mitu, (București: Globus, f.a.), 47

investighează votul se adresează problemelor contextelor și rețelelor în care sunt incluși electorii și chiar dacă există suprapuneri semnificative în studiul contextelor și al rețelelor, acestea oferă totuși instrumente conceptuale diferite în înțelegerea impactului structurii sociale asupra politicului. Studiile mai recente s-au concentrat asupra relațiilor dintre rețele și contexte, dar aceasta presupune ca ele să fie înțelese ca fiind constructe separate.⁸

Contextele sociale au consecințe asupra politicului pentru că ele influențează probabilitatea interacțiunilor sociale între grupuri și în interiorul acestora, afectând astfel fluxul informației relevante politic, în consecință, contextele sociale sunt cel mai bine definite în termenii compoziției sociale⁹, și în acest sens un context poate fi înțeles drept compoziția socială a unui mediu. Acest mediu poate fi definit în mod diferit – un club, un cartier, o biserică, o țară, o provincie – și are o multitudine de proprietăți definitorii. Unele medii sunt vechi, mari, circumscrise geografic, izolate și atractive, în timp ce altele nu sunt așa. În mod similar, contextul social al unui mediu poate fi definit în termenii variatelor sale proprietăți compoziționale – proporția locuitorilor care sunt social-democrați, liberali, catolici, activi politic și educați. Mai mult, s-a încercat chiar estimarea consecințelor pe care le-ar putea avea eterogenitatea în interiorul contextelor, definită ca dispersia în jurul unei tendințe centrale a contextului respectiv.

Studiul electoral al populației Banatului este realizat pe baza rezultatelor oficiale ale alegerilor prezidențiale din anul 2014 publicate de Biroul Electoral Central¹⁰. Pentru o mai mare acuratețe a datelor spațiul administrativ-electoral avut în vedere este cel al județelor Caraș-Severin și Timiș, acestea fiind singurele circumscripții electorale care fac parte în întregime din Banat. Aceste circumscripții conțin 961 de secții de votare, cu o populație totală de 893.050 locuitori.

Rezultatele înregistrate la primul tur al alegerilor prezidențiale din Banat indică diferențe semnificative între cele două județe componente, după cum se vede din tabelul următor, în care analizăm doar candidații ce au intrat în turul al doilea:

CANDIDAȚI	KLAUS-WERNER IOHANNIS	VICTOR-VIOREL PONTA
Jud. Caraș-Severin	34,48	43,03
Jud. Timiș	42,03	29,66

Sursa: <http://www.bec2014.ro/>

Aceste diferențe confirmă analiza profesorului Dumitru Sandu, care într-un articol recent identifică șase modele teritoriale de vot la primul tur al alegerilor prezidențiale din România anului 2014:¹¹

După cum se observă din harta profesorului Sandu cele două județe sunt încadrate în două modele diferite de vot, definite ca cel al județelor puternic dezvoltate din Transilvania – județul Timiș, respectiv ca cel al județelor mediu dezvoltate –județul Caraș-Severin (acest model este specific totuși Vechiului Regat, dar în el intră, surprinzător poate, și județele Caraș-Severin și Hunedoara, acestea fiind de altfel singurele județe din afara Vechiului Regat, în care Victor Ponta l-a depășit în primul tur de scrutin pe Klaus Iohannis). Acest lucru este cu atât mai

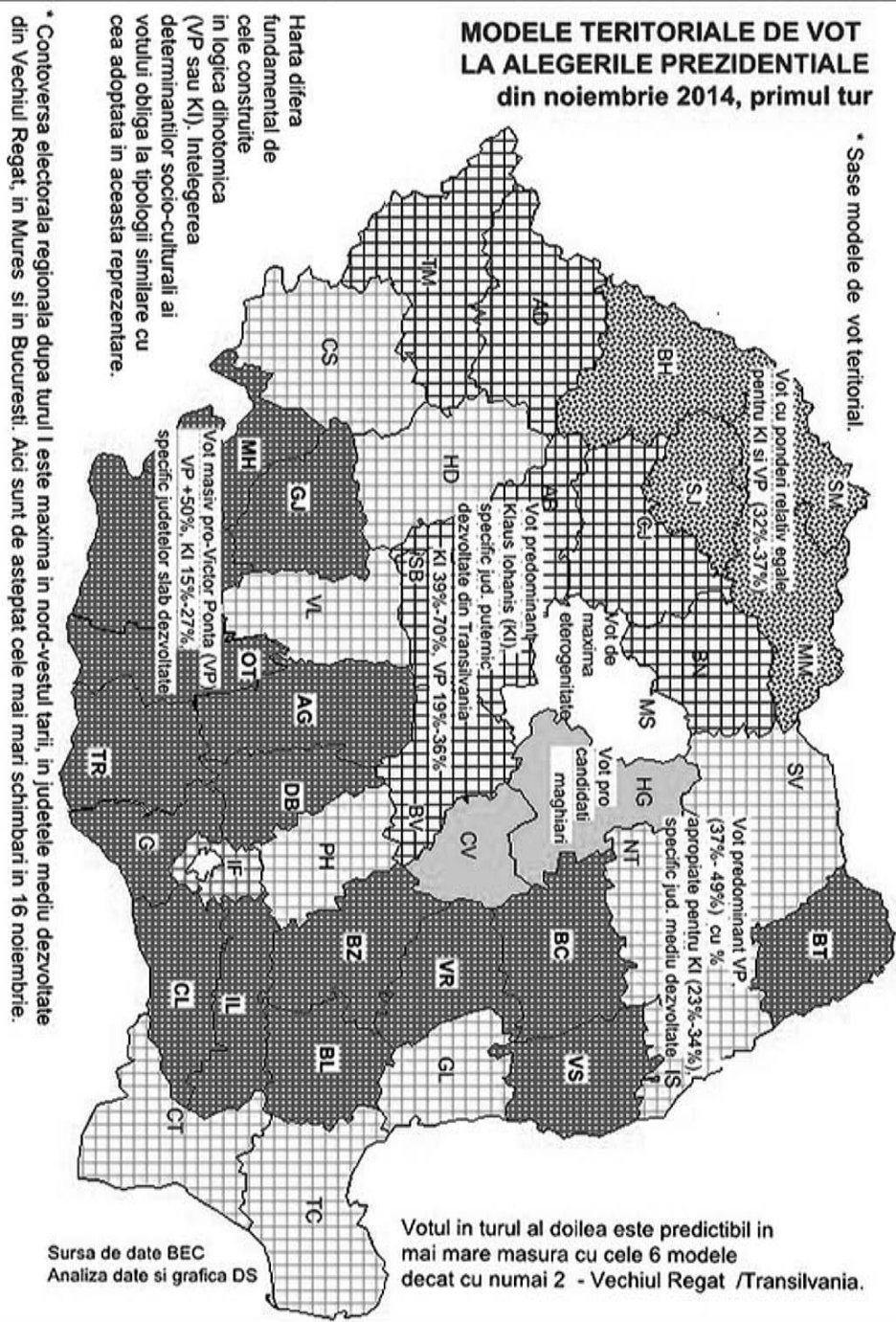
8 Edward G. Carmines, Robert Huckfeldt, „Comportamentul politic – o perspectivă de ansamblu”, în Robert E. Goodin, Hans-Dieter Klingemann (coordonatori), *Manual de știință politică*, traducere colectivă, (Iași: Polirom, 2005), 210

9 Apud Heinz Eulau, *Politics, Self and Society*, (New York: Cambridge University Press, 1986)

10 Pe site-ul <http://www.bec2014.ro/>

11 Dumitru Sandu, „Două Românii și o diasporă?”, <http://www.contributors.ro/politica-doctrine/doua-romanii-%C8%99i-o-diaspora/>, accesat 17.02.2015

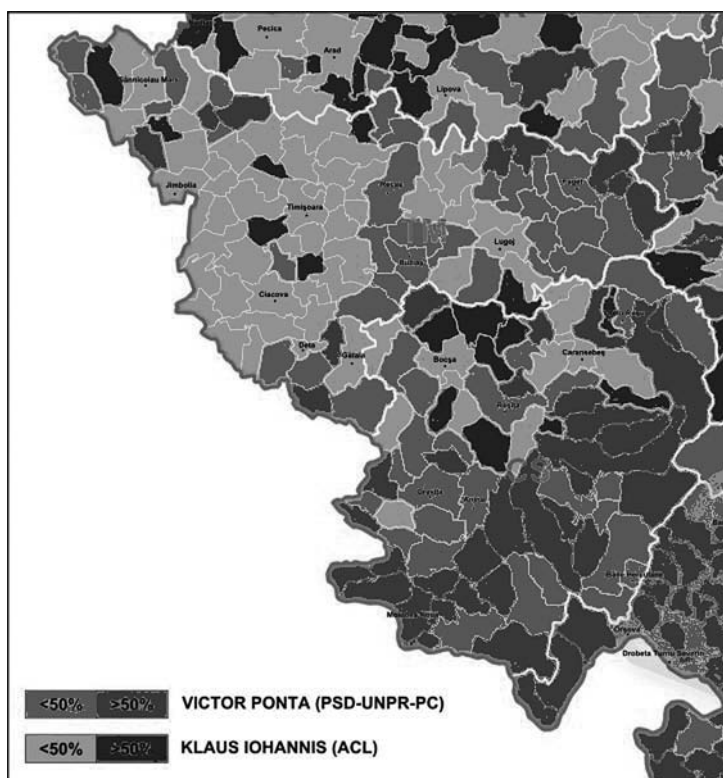
MODELE TERRITORIALE DE VOT LA ALEGERILE PREZIDENTIALE din noiembrie 2014, primul tur



Sursa: <http://www.contributors.ro/wp-content/uploads/2014/11/harta.jpg>

surprinzător cu cât cele două județe sunt conduse de doi lideri marcanți ai PNL (Sorin Frunzăverde –președintele CJCS – fiind unul din artizanii reunificării Dreptei românești și al integrării PNL în PPE).

Dar lucrurile sa fie așa de simple încât singurele modele de vot la nivelul Banatului să fie cele omogene la nivel județean? O analiză mai detaliată la nivel de localități (UAT – unități administrativ-teritoriale) ne arată o eterogenitate mai mare, surprinsă în harta de mai jos ce prezintă opțiunile de vot pentru primii doi clasați la turul I al alegerilor prezidențiale din anul 2014, în toate comunele, orașele și municipiile celor două județe ale Banatului:



Sursa: <http://historymaps.ro/?p=2915>

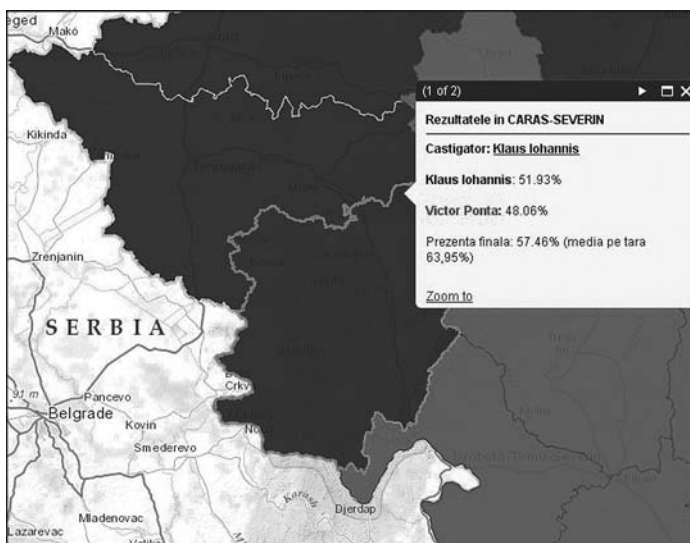
După cum se vede din harta de mai sus, în Banat au contat și în primul tur doar Klaus Iohannis și Victor Ponta, candidații clasați pe primele două locuri, dar pentru a valida ipoteza explicativă ce o vom avansa pentru votul la aceste alegeri în Banat vom utiliza rezultatele turului al doilea, pentru că în acesta prezența la vot și polarizarea electoratului a fost maximă (desigur aici mai trebuie remarcat faptul că din punct de vedere statistic, în Banat spre deosebire de alte zone ale țării, concordanța dintre rezultatele celor doi în cele două tururi de scrutin este destul de ridicată).

Dar să vedem care sunt principalele motivații ale votului în cazul electorilor bănățeni, așa cum sintetizate în literatura de specialitate de principalii specialiști români ai domeniului:¹²

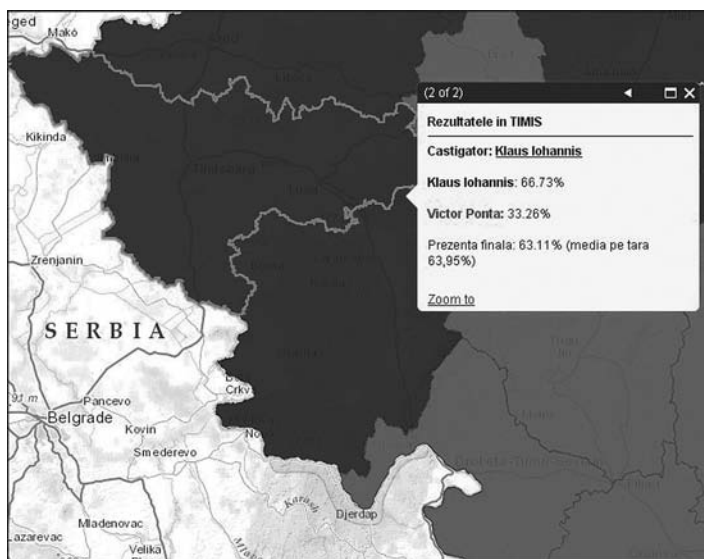
12 A se vedea Ioan Drăgan, Camelia Beciu, Ioana Dragomirescu, Valentina Marinescu, Nicolae Perpelea, Simona Ștefănescu, *Construcția simbolică a câmpului electoral*, (Iași: Institutul European, 1998), respectiv, Alfred Bulai, *Mecanisme electorale ale societății românești*, (București: Paideia, 1999)

1. *votul adeptilor unui partid*: vot de fidelitate, fidelizarea fiind direct proporțională cu accentuarea diferențelor dintre partide, mecanism puternic semnificativ pentru perioada foarte conflictuală a tranziției postcomuniste.
2. *votul negativ*: sancțiunea celor dezamăgiți; în cazul României acest vot a fost decisiv din 1996 în toate alegerile prezidențiale, iar la ultimele alegeri numărul adeptilor lui Klaus Iohannis a crescut în turul al doilea, în primul rând, datorită scandalului votului din Diaspora foarte prost gestionat de guvernul PSD condus de Victor Ponta.
3. *votul „util”*: în detrimentul unui candidat lipsit de șanse.
4. *votul de tip etico-politic*: al celor care se identifică cu valori morale și prin grija față de interesul general, reprezintă manifestarea unei ocazii supreme pentru cetățenii care se simt uitați «de a se face auziți», ori capacitatea «de a participa» a celor ignorați și inutili sub raport politic. Este cred evident că această categorie de cetățeni s-a îndreptat, *in corpore*, spre Klaus Iohannis la al doilea tur de scrutin (o parte semnificativă a acestora votând cu Monica Macovei în primul tur de scrutin).
5. *votul ca un „act gratifiant” sau votul ritual*: este cazul multor cetățeni puțin informați, puțin interesați de politică și care prin vot caută să se „autojustifice jucând un rol prescris de codul politico-cultural al democrației”, codul responsabilității și datoriei electorale.
6. *votul care răspunde la «mobilizări»*: actul votării este efectul jucării unui rol în interacțiunea cu actori politici mizând pe oferte electorale cum sunt cele ale partidelor naționaliste (cazul PRM-ului).
7. *votul ca o celebrare a „cetățeanului luminat”*: cel care răspunde la oferte de identificare simbolică cu ceea ce este mai avansat, ca modernizare, europenizare – o mare parte a intelectualității din România intră în această categorie de alegători, devenind un reper simbolic de identificare și pentru alți votanți.
8. *votanții consecvenți schimbării*: cei care își exprimă prin urne o voință protestatară contra guvernanților.

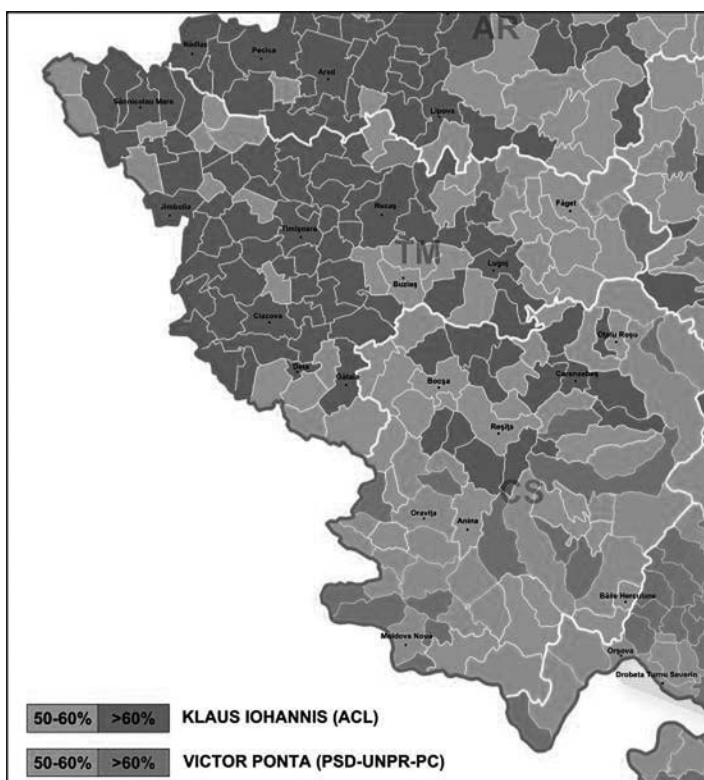
Astfel, s-a ajuns ca la turul al doilea al alegerilor prezidențiale, în Banat, Klaus Iohannis să câștige în ambele județe, cu diferențe totuși între ele, dar mai ales la nivel intra-județean, după cum se vede din următoarele trei figuri:



Sursa: <http://www.hotnews.ro/stiri-politic-18585339-harta-interacti-va-rezultatele-finale-ale-alegerilor-prezidentiale-turul-fiecare-judet-din-tara.htm>



Sursa: <http://www.hotnews.ro/stiri-politic-18585339-harta-interactiva-rezultatele-finale-ale-alegerilor-prezidentiale-turul-fiecare-judet-din-tara.htm>



Sursa: <http://historymaps.ro/?p=2915>

După cum se vede din ultima figură eterogenitatea comportamentului electoral al populației Banatului se menține și în cazul turului al doilea al alegerilor prezidențiale, motiv pentru care avansăm ipoteza că **principalul clivaj după care se structurează votul băănățenilor este cel social**, desigur acesta cont și de diversitatea culturală, etnică și religioasă a acestei zone. Pentru a testa această ipoteză vom folosi ca variabilă independentă *IDSL – indicele dezvoltării sociale locale*, introdus de profesorul Dumitru Sandu în anul 2011 pentru a măsura disparitățile de dezvoltare socială dintre localitățile României și este calculat prin agregarea a șase indicatori primari în baza unui scor factorial (ce pot fi asociați unor forme diferite de capital comunitar).¹³

Calculând coeficientul de corelație Bravais-Pearson între această variabilă independentă (*IDSL*) și ponderea celor care au votat cu Victor Viorel Ponta în turul II al alegerilor prezidențiale (ca variabilă dependentă) *obținem la nivelul Banatului o valoare foarte semnificativă statistic (la un prag $p < 0,01$)*, după cum se vede din tabelul următor:

Correlations

		Vot Victor Ponta turul II (procente)
IDSL fara componenta rezidentiala, scor factorial din 6 indicatori	Pearson Correlation	-,303**
	Sig. (2-tailed)	,000
	N	173

** . Correlation is significant at the 0.01 level (2-tailed).

Valoarea negativă a coeficientului de corelație se interpretează ca o scădere a ponderii votului pentru Victor Viorel Ponta în turul II al alegerilor prezidențiale odată cu creșterea gradului de dezvoltare socială a localității.

Trecând la analiza acestui clivaj social la nivel județean constatăm că el este semnificativ doar în județul Timiș (surprinzător poate după harta votului de mai sus, mult mai „colorată” în cazul localităților județului Caraș-Severin), după cum se vede din cele două tabele următoare:

Correlations^a

		Vot Victor Ponta turul II (procente)
IDSL fara componenta rezidentiala, scor factorial din 6 indicatori	Pearson Correlation	-,047
	Sig. (2-tailed)	,687
	N	77

a. Județul = Judetul Caras-Severin

Correlations^b

		Vot Victor Ponta turul II (procente)
IDSL fara componenta rezidentiala, scor factorial din 6 indicatori	Pearson Correlation	-,340**
	Sig. (2-tailed)	,001
	N	96

** . Correlation is significant at the 0.01 level (2-tailed).

b. Județul = Judetul Timis

13 Pentru detalii a se vedea Dumitru Sandu, „Social Disparities in the Regional Development and Policies of Romania”, *International Review of Social Research*, Volume 1, Issue 1 (February 2011):5, <https://sites.google.com/site/dumitrusandu/>, accesat 19.02.2015

Am mai făcut o analiză pe cele două medii rezidențiale principale (urban/rural) și rezultă că acest clivaj social este *semnificativ doar în mediul rural*, valorile coeficienților fiind prezentate în următoarele două tabele:

Correlations^a

		Vot Victor Ponta turul II (procente)
IDSL fara componenta rezidentiala, scor factorial din 6 indicatori	Pearson Correlation	-,147
	Sig. (2-tailed)	,561
	N	18

a. Mediul_rezidential = Urban

Correlations^b

		Vot Victor Ponta turul II (procente)
IDSL fara componenta rezidentiala, scor factorial din 6 indicatori	Pearson Correlation	-,304**
	Sig. (2-tailed)	,000
	N	155

** . Correlation is significant at the 0.01 level (2-tailed).

b. Mediul_rezidential = Rural

Atât în cazul județului Timiș, cât și în cazul mediului, coeficientul de corelație Bravais-Pearson este negativ, arătând același sens al legăturii dintre cele două variabile ca în cazul întregului Banat.

În final, putem spune că un grad înalt de adecvare la realitățile electorale din Banat, la alegerile prezidențiale din anul 2014, este cuprins în concluzia lui J. Gerstlé: „aspectul interactiv este cel care produce construcția realității politice, pe care nimeni nu poate pretinde că o controlează pentru că ea rezultă din interacțiunea tuturor, asemănându-se mai mult cu un efect de compoziție simbolică”¹⁴, ceea ce presupune a considera campania electorală nu ca o etapă izolată, ci ca o secvență a construcției realității politice.

Aceasta înseamnă că procesul de convergență simbolică din care rezultă distribuția voturilor este o conjuncție de factori cu influență imediată și efecte directe (conjuncturale) cu factori cu acțiune în durată și efecte cumulative, indirecte (făcând posibilă schimbarea votului majoritar).¹⁵

BIBLIOGRAFIE

BASARABĂ, Adrian, *Comportamentul electoral al populației Banatului. Studiu longitudinal*, Timișoara, Solness, 2008

BRAUD, Philippe, *Grădina deliciilor democrației*, traducere de Adriana și Mihai Mitu, București, Globus, f.a.

BULAI, Alfred, *Mecanisme electorale ale societății românești*, București, Paideia, 1999

CARMINES, Edward G., HUCKFELDT Robert, „Comportamentul politic – o perspectivă de ansamblu”, în Robert E. Goodin, Hans-Dieter Klingemann (coordonatori), *Manual de știință politică*, traducere colectivă, Iași, Polirom, 2005

DRĂGAN, Ioan, BECIU, Camelia, DRAGOMIRESCU, Ioana, MARINESCU, Valentina, PERPELEA,

¹⁴ Jacques Gerstlé, *La communication politique*, (Paris: PUF, 1992), 72

¹⁵ Drăgan, *Construcția*, 299

Nicolae, ȘTEFĂNESCU, Simona, *Construcția simbolică a câmpului electoral*, Iași, Institutul European, 1998

EULAU, Heinz, *Politics, Self and Society*, New York, Cambridge University Press, 1986

GERSTLÉ, Jacques, , *La communication politique*, Paris, PUF, 1992

HUIU, Iulia, „Apariția partidelor”, *Sfera politicii*, 84 (2000): 88-89

LIJPHART, Arend, *Democrația în societățile plurale*, traducere de Adriana Bargan, Iași, Polirom, 2005

PARSON, Talcott, *The Social System*, New York, Free Press, 1951

ROKKAN, Stein, LIPSET Seymour Martin (eds), *Party Systems and Voter Alignments: Cross-National Perspectives*, New York, Free Press, 1967

SANDU, Dumitru, „Două Românii și o diasporă?”, <http://www.contributors.ro/politica-doctrine/doua-romanii-%C8%99i-o-diaspora/>, accesat 17.02.2015

SANDU, Dumitru, „Social Disparities in the Regional Development and Policies of Romania”, *International Review of Social Research*, Volume 1, Issue 1 (February 2011), <https://sites.google.com/site/dumitrusandu/>, accesat 19.02.2015

SARTORI, Giovanni, „European Political Parties. The Case of Polarized Pluralism”, în Joseph Lapalombara, Myron Weiner, *Political Parties and Political Development*, Princeton, Princeton University Press, 1966

Resurse online :

<http://www.bec2014.ro/>

<http://historymaps.ro/>

<http://www.hotnews.ro/>